

Willow Creek: Reveal onderzoek(deel II)

Dit artikel is het tweede in een serie overdenkingen op basis van het Revealonderzoek van de Willow Creek Community Church. Dat onderzoek wilde meten of christenen en gemeenten inderdaad groeien in die mate dat hun leiders en verantwoordelijken dat veronderstellen.

Voor België ontbreken spijtig genoeg mogelijkheden om een vergelijkbaar onderzoek te voeren. Dit gebrek zet ons aan om in deze serie voorzichtig te zijn hoe we resultaten van het Amerikaanse Revealonderzoek interpreteren voor ons eigen land. Veel verder dan het zoeken naar herkenbaarheid van hun conclusies kunnen we niet gaan. Maar dat levert al genoeg stof tot nadenken.

Het artikel uit de vorige nieuwsbrief stelde dat een kerk pas effectief is, als zij teruggrijpt naar de twee grote uitgangspunten van Jezus: het grote gebod (o.a. Marc. 12:29-31) en de grote opdracht (Matt. 28:18-20). Op deze twee uitgangspunten behoren programma's gebouwd, uitgevoerd en geëvalueerd te worden.

Waar staan we op dit moment?¹

Dat is eigenlijk de eerste grote vraag die de onderzoekers van Willow Creek zich gesteld hebben. Je gemeenteleiding kan een grote visie hebben en een heleboel programma's om die visie te bereiken, maar als je niet weet waar de mensen in hun geloofsleven zitten, weet je ook niet welk programma bij hun leven aansluit.

Reveal richtte zijn onderzoek op de gevoelens van de gemeenteleden over thema's als liefde voor God en de medemens. Dit onderzoek naar emoties werd gekoppeld aan een bevraging naar daadwerkelijk gedrag rond kerkgang, bijbelstudie en stille tijd. Deze combinatie maakte het mogelijk in de kerk groepen met min of meer dezelfde karakteristieken aan te wijzen. En gelijklopende karakteristieken verwijzen vaak naar dezelfde noden, bijvoorbeeld het verlangen naar meer bijbelstudie.

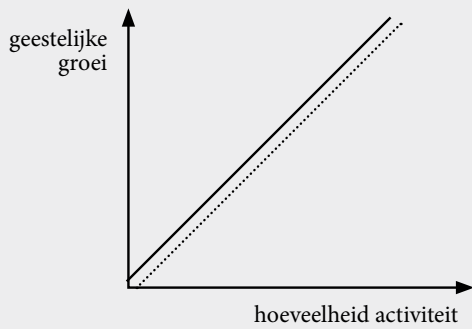
Reveal: Zes conclusies

Revealonderzoek heeft zes conclusies opgeleverd.

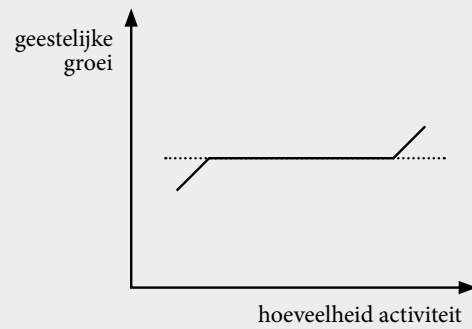
1 Kerkelijke activiteit

De eerste conclusie is **dat het meedoen aan kerkelijke activiteiten niets zegt over geestelijke groei op lange termijn**. Maar er is wel een "geestelijk continuüm" dat goed voorspelt en erg betrouwbaar is.

Je zou verwachten dat zowel geestelijk gedrag als geestelijke houding hoger zijn bij mensen die meer activiteiten in de kerk ontplooiën. (zie tabel 1.1). Maar het onderzoek wees juist anders uit (zie tabel 1.2). Meer kerkelijke activiteiten leidden er niet toe dat mensen een betere geestelijke houding kregen. Dit wil niet zeggen dat actieve mensen in de kerk niet van God zouden houden. Het betekent wel dat die actieve mensen ongeveer net zo veel van God houden als mensen die dat minder doen.



Tabel 1.1
verwachting van de relatie tussen
geestelijke groei en hoeveelheid
activiteiten



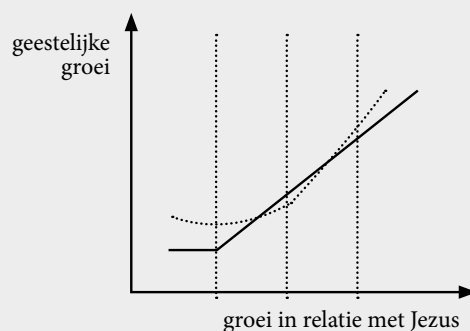
Tabel 1.2
realiteit van de relatie tussen
geestelijke groei en hoeveelheid
activiteiten

—————	geestelijk gedrag: tinden geven, evangeliseren, dienen, enz.
.....	geestelijke houding: liefde voor God, liefde voor mensen

Zowel gedrag, als houding tonen een duidelijke stijgende lijn, wanneer geestelijke groei vergeleken wordt met de manier waarop mensen hun geestelijke leven beschrijven. Er worden vier groepen onderscheiden:

- 1 Zoekers (mensen die wel in God, maar nog niet in Christus geloven)
- 2 Pasbekeerden
- 3 Gelovigen (mensen die dagelijks op Christus vertrouwen, met daarbij inbegrepen wie zichzelf als “geestelijk geparkeerd” beschouwd, zie onder)
- 4 Discipelen (mensen die Christus als het belangrijkste in hun leven zien, met daarbij inbegrepen een groep ontevreden mensen, zie onder)

Deze indeling laat veel meer de groeiende relatie met Jezus zien. Als we die vergelijken met geestelijke groei, zowel in gedrag als houding, krijgen we tabel 2.



Tabel 2
geestelijk continuüm

—————	geestelijk gedrag: tinden geven, evangeliseren, dienen, enz.
.....	geestelijke houding: liefde voor God, liefde voor mensen

2 Vlaamse activiteit

luit de tweede conclusie: **Geestelijke groei betekent voornamelijk dat mensen relationeel steeds dichterbij Christus komen.**

We willen toch dat onze kerkelijke activiteiten mensen dichterbij Christus brengen? Kijken we naar de Vlaamse kerken, dan moeten we ons afvragen of dat ook het resultaat is.

Hoe vaak merken we niet zelf dat we al heel lang geloven, maar dat we nog steeds ons leven niet volledig aan Christus hebben gegeven?² Zelfs als we al meer dan twintig jaar christen zeggen te zijn? De vraag rijst dus wat van alle activiteiten ook effectief bijdraagt aan geestelijke groei.

De indeling van de Reveal-studie is interessant. De activiteiten waar we aan deelnemen zijn namelijk niet de maatstaf. De essentie van ons christen zijn is onze relatie met Christus. En dat is dan zeer herkenbaar, omdat ook in Vlaamse gemeenten dikwijls mensen voor een bepaalde taak gezocht worden, zonder de vraag te stellen of die taak hen ook zou helpen, dichterbij Jezus te groeien.

3 De kerk als koppelaar

De conclusie van het Revealonderzoek is **dat de kerk het belangrijkste is in de eerste jaren van het geestelijk groeien**. Daarna verschuift haar invloed naar de achtergrond. Het onderzoek toont dat voor “zoekers” en “pasbekeerden” de kerkdiensten in het weekend erg belangrijk zijn. Wie al verder gegroeid zijn (de “gelovigen” en “discipelen”) verwachten dat de kerk hen vooral een plaats zal geven waar ze kunnen dienen.

Ook dit komt redelijk overeen met wat we in Vlaanderen horen:

- Veel jonge christenen vinden de evangelische kerken geweldig. Ze horen er elke week het evangelie opnieuw en de nieuwe liederen raken hun hart.
- Veel oudere christenen blijven echter vaak op hun honger zitten, wat deels verklaard wordt doordat ze niets nieuws horen waarmee ze hun verstand kunnen voeden. Deels echter ook omdat ze hun kennis niet in de praktijk (kunnen) brengen. De manier van werken in veel kerken stimuleert die medewerking nauwelijks, omdat de kerkelijke programma's vaak eenzijdig op studie gericht zijn. Dikwijls sluiten de mogelijkheden om te dienen niet aan bij hun persoonlijke gaven. Zo zijn bij voorbeeld weinig gemeenten praktisch betrokken bij zorg voor de arme medemens. En er is nauwelijks uitdaging voor mensen die technisch en artistiek begaafd zijn.

De kerk heeft dus wel invloed in de relatie tussen Christus en de christen, maar niet zoveel voor de meer volwassen christen. Voor hen zijn geestelijke oefeningen veel belangrijker.

4 Geestelijk oefenen

De vierde conclusie van het Revealonderzoek luidt dan ook: **Persoonlijke geestelijke oefeningen zijn de bouwstenen voor een leven dat Christus centraal heeft staan**. Met geestelijke oefeningen wordt onder andere gebed, het lezen van de bijbel en alleen zijn met God bedoeld. Het zijn instrumenten die de relatie tussen Christus en de christen versterken.

De kerk wordt in die relatie dus eigenlijk gezien als een “koppelaar” tussen Christus en de christen. Een koppelaar speelt een rol bij het begin van een relatie tussen twee mensen. Die rol vermindert wanneer de relatie tussen die twee mensen sterker wordt. Zo hoeft de kerk niet constant de hand van haar gelovigen vast te houden. Ze moet de christen wel de handvatten aanreiken om te leren zelf de relatie met God te onderhouden en te verbeteren.

Die vraag wordt dus uitermate belangrijk voor de Vlaams-evangelikale kerken: hoe kan de kerk de relatie tussen God en de christen blijven stimuleren?

Hoe motiveren we mensen? Hoe vermijden we hen telkens bij de hand te nemen of hen te betuttelen?

Een eerste oplossing is het aanleren van geestelijke oefeningen (of geestelijke disciplines). Iedereen kent het bidden en het lezen van de bijbel. Maar er is meer. We lezen in de bijbel ook over vasten; over alleen zijn; over het mediteren over Gods woord (bv. Psalm 1:2). Als bovendien die oefeningen ook echt uitgevoerd worden en één of twee “soulmates” mee hierover reflecteren, dan spurt de geloofsrelatie vooruit. Het mooie is dat dit juist ook in een gemeente kan gebeuren. Dit is belangrijk voor de hedendaagse christen en kerk. Daarvoor heeft ABC een vorming ontwikkeld “GodWorks: Leven.graven.groeien in Gods koninkrijk.” Deze vorming doorloopt twaalf van deze geestelijke oefeningen in combinatie met individuele mentoring.³

Een tweede oplossing bestaat erin dat kerken actief zoeken naar het gavenpalet van haar leden. Die gaven kunnen creatief en constructief ingezet worden om te dienen - waar nodig kan voorzien worden in extra opleiding. Dit dienen hoeft niet alleen in de kerk te gebeuren, maar mag ook zeker daarbuiten. Hoe groot zou bijvoorbeeld de

impact in een stad zijn, als plaatselijke kerken hoogte nemen van wat andere hulpverlenende instellingen doen en er dan mensen naartoe sturen om te helpen. Voorbeelden zijn OCMW's, huiswerkbegeleiding, verzorgingshuizen, kinderopvang, enzovoort.⁴ Dát is effectieve evangelieverspreiding: we helpen mensen anderen te helpen én tegelijkertijd laten we zien wie Jezus is.

5 Volwassen christenen

Als de kerk zo'n kleine rol heeft bij de meer volwassen christenen, waarom zouden we ons dan nog met hen bezig houden? De vijfde conclusie van het onderzoek was **dat de meest actieve evangelisten, vrijwilligers en donoren uit de twee hoogste groepen komen**. Bij Willow Creek dacht men eerst dat pasbekeerden de beste evangelisten zijn. Dat blijkt niet zo te zijn. De kerk moet zich dus niet alleen richten op ongelovigen. Ook wie Christus al kennen, hebben behoefte aan stimulansen om nog dichterbij Jezus te komen en zo anderen over Hem te vertellen.

6 Geestelijk “geparkeerd” zijn

Maar er is wel een probleem met de derde en de vierde groep en dat is conclusie nummer 6: Meer dan 25% van de onderzochte mensen omschreven zichzelf als geestelijk “geparkeerd” of ze waren ontevreden over de rol van de kerk in hun geestelijke groei. Nochtans zijn deze mensen al “gelovigen” en “discipelen”!

Wie zich als geestelijk geparkeerd ziet, zegt de laatste tijd niet echt groei te kennen in de relatie met Christus. Ze nemen minder tijd om te bidden en om andere geestelijke oefeningen te doen.

De tweede groep, de mensen die ontevreden zijn, komen vooral uit de “discipelen”. Ze zijn heel tevreden over hun geloof, maar behoorlijk ontevreden over wat de kerk hen aanbiedt.

Het Revealonderzoek noemt expliciet het cijfer van meer dan 25% “geparkeerden” of “ontevredenen”. Hier in Vlaanderen hebben we geen cijfers. We horen echter wel van veel ontevreden mensen, kerkverlaters en kerkscheuringen.⁵ Maar waarom of waarover zijn ze ontevreden?. Heeft dit met hun gebrek aan relatie met Christus te maken? Of met ontevredenheid over de kerk? De simpelste remedie begint met luisteren naar de ontevredenen en hen over hun probleem uit te horen. Voelen ze zich in hun geestelijk leven geparkeerd en klagen ze dáárom over de kerk? Of vinden ze de bestaande kerk niet radicaal en diepgaand genoeg?

Kerken kunnen geparkeerde mensen vooruithelpen door voor hen mogelijkheden te scheppen waarmee ze hun relatie met Christus kunnen versterken.

Bij ontevreden mensen ligt de aanpak erin met hen te zoeken wat voor het gebruik van hun talenten en gaven de beste plaats is in het koninkrijk van God.

Hoe pak je dat aan als leider?

De oplossing is heel eenvoudig: luisteren en vragen stellen. Ga gewoon ontspannen met mensen zitten en vragen hoe het met hen en met hun relatie met Christus gaat. Veel kerken vragen hun leden mee te werken. Vraag deze keer eens hoe de kerk kan helpen in hun relatie met Christus. Of wat de kerk voor de individuele christen kan doen?

Zes conclusies uit een Amerikaans onderzoek. Het levert ons een flink aantal vragen op. Hoe gaan we verder? De onderzoekers van Reveal geven verschillende antwoorden. Die lichten we de volgende keer toe. Mogen we u ondertussen uitdagen? Laten we eens kijken in de komende drie maanden of die zes conclusies ook voor ons gelden. Wat kunnen we er zelf mee doen, tot opbouw van Gods koninkrijk?

Voel u vrij om te reageren op hetgeen u leest. U mag van ons steeds een antwoord verwachten op uw vragen en bemerkingen.

Herman Heyman, maart 2009

uit "Evan-Assistance" (Nieuwsbrief van ABC Ministries vzw)



info@abcministries.be - www.abcministries.be - 016/62.31.72. - St.Jansbergsesteenweg 97 - 3001 heverlee

- 1 De informatie en tabellen in dit artikel over het Reveal-onderzoek, komen voornamelijk uit Greg L. Hawkins en Cally Parkinson, Reveal: Where are you? (Barrington, Illinois: Willow Creek Resources, 2007), 20-54.
- 2 Natuurlijk zien we dit makkelijker bij anderen dan bij onszelf.
- 3 Een ander goede christelijke introductie op de geestelijke oefeningen is Richard Foster, Het feest van de navolging: groeien in spiritualiteit (Gorinchem: Ekklesia, 2005). Oorspronkelijk is dit boek geschreven in 1978.
- 4 Zie bijvoorbeeld ook Serve the City in Brussel (<http://servethecity.eu/>) of in Leuven (<http://www.servethecityleuven.be/nl/>).
- 5 Alleen al het afgelopen jaar hebben we bij ABC officieel van 3 kerkscheuringen gehoord. Of het een top van een ijsberg is of niet: in een land met zo'n klein aantal christenen en kerken of gemeenten, is de betekenis van dat aantal heel groot.